

<sup>1</sup> Fisheries Commission - Fisheries scientific survey division (FSSD), Accra, Ghana.

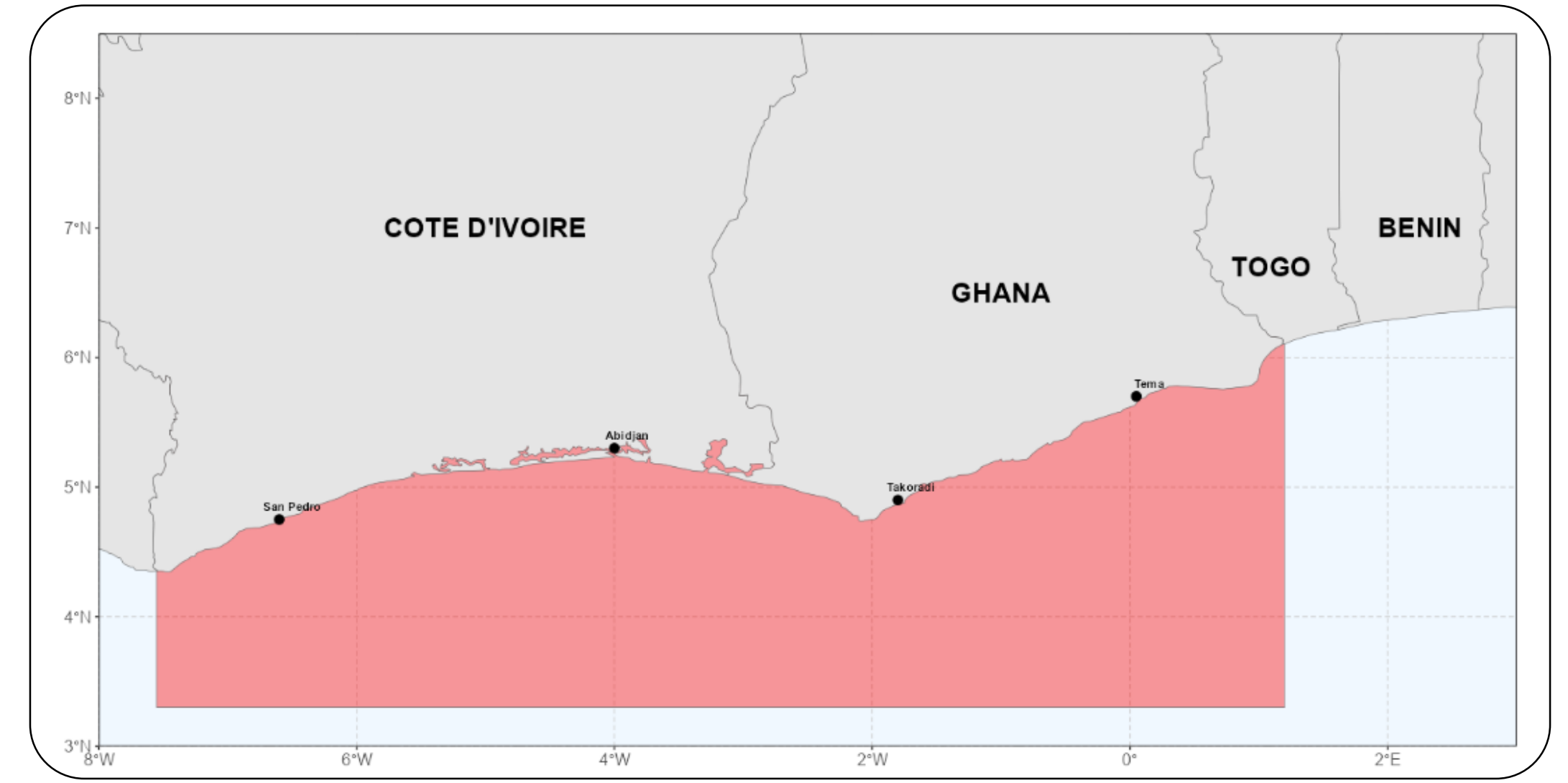
<sup>2</sup> Centre de Recherches Océanographiques (CRO), Abidjan, Côte d'Ivoire.

<sup>3</sup> UFR-Biosciences, Université Félix HOUPHOUËT-BOIGNY, Abidjan, Côte d'Ivoire.

<sup>4</sup> UMR DECOD (Dynamique et Durabilité des Ecosystèmes), INRAE, Institut Agro Rennes-Angers, IFREMER, Rennes, France

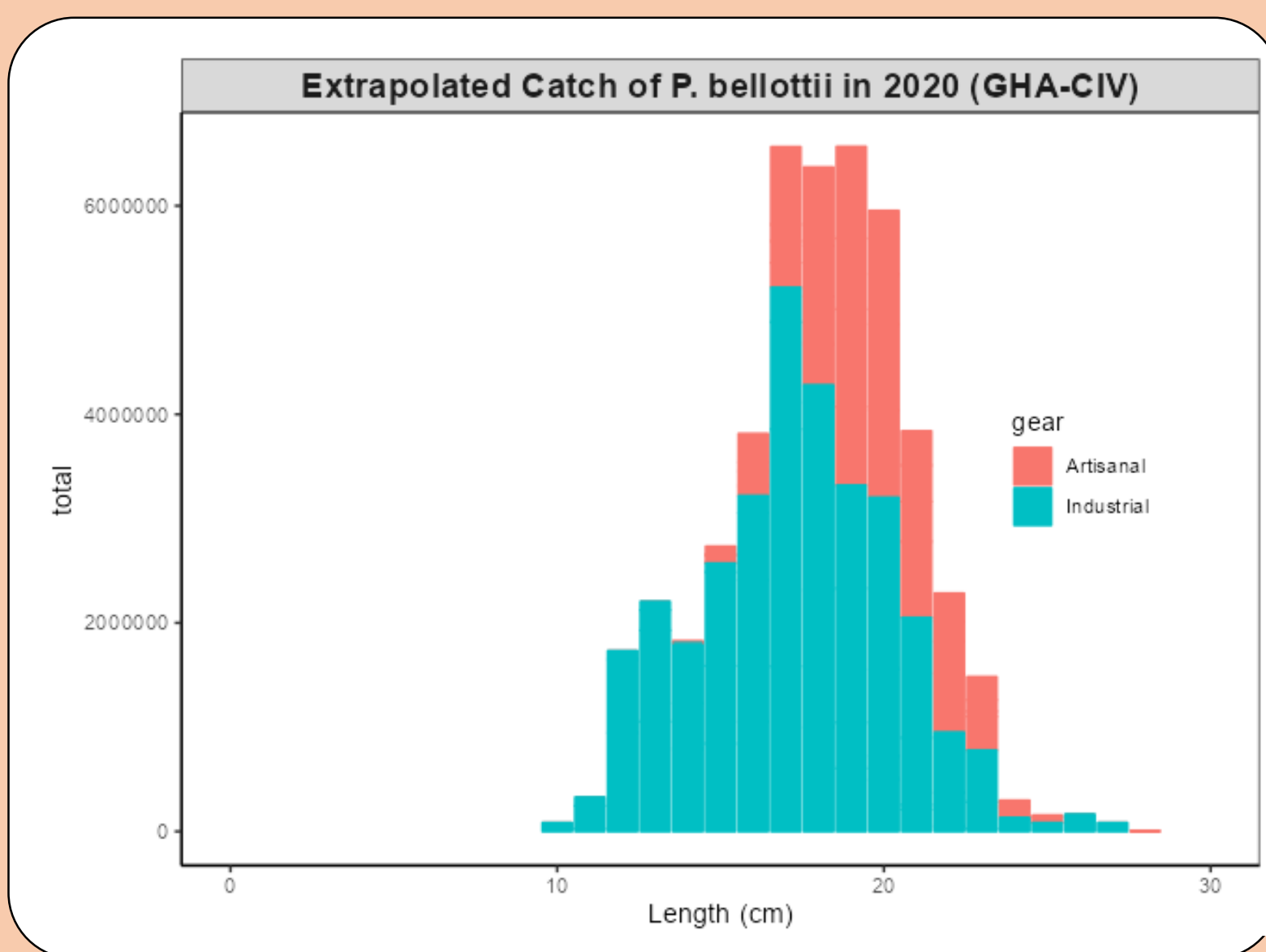
### 1 Introduction

*Pagellus bellottii* appartient à la famille des Sparidae. Parmi les espèces de Sparidae les plus abondantes en Afrique de l'Ouest, il s'agit d'une espèce économiquement importante pour la Côte d'Ivoire et le Ghana. L'analyse ne prend pas en compte le Togo et le Bénin.

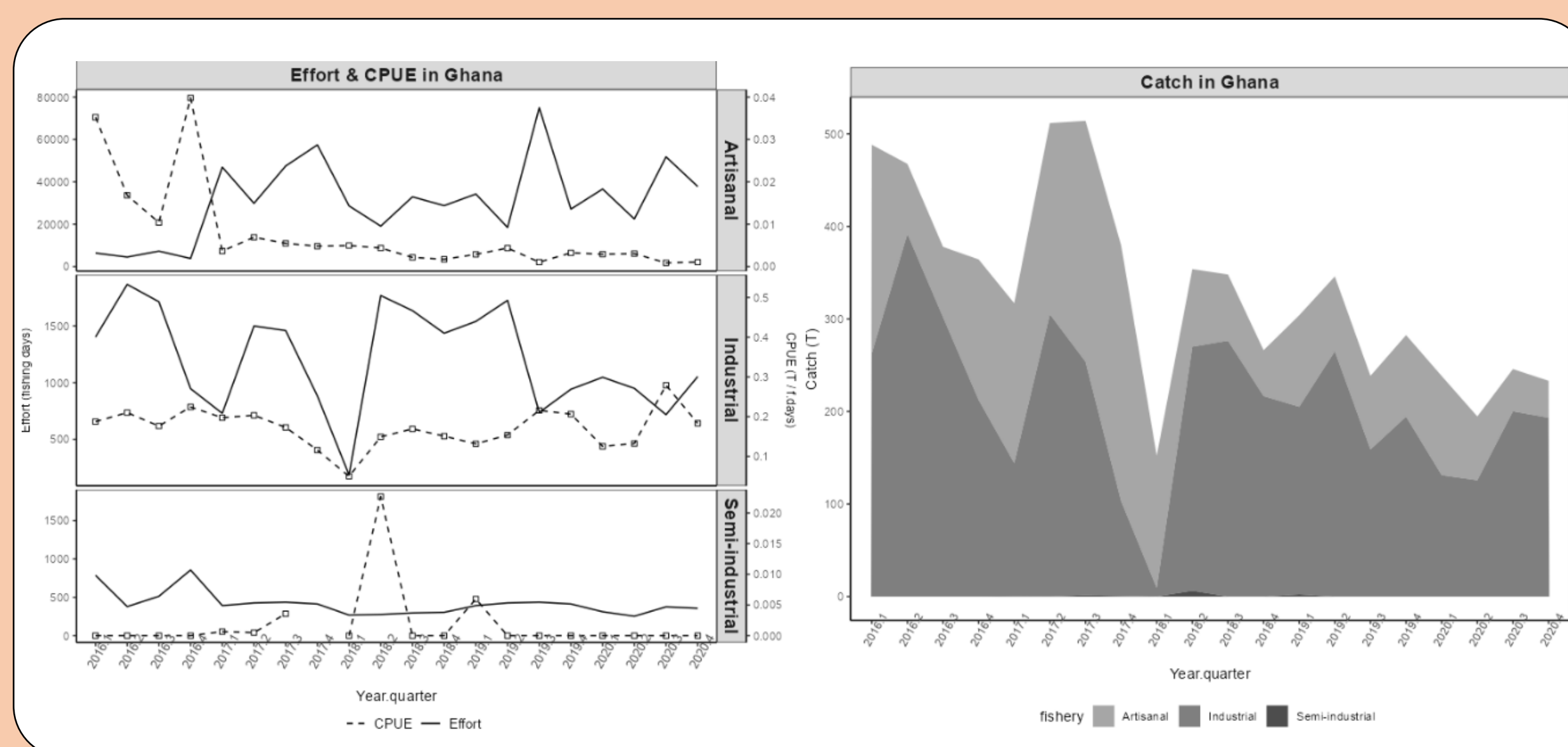


### 2 Data

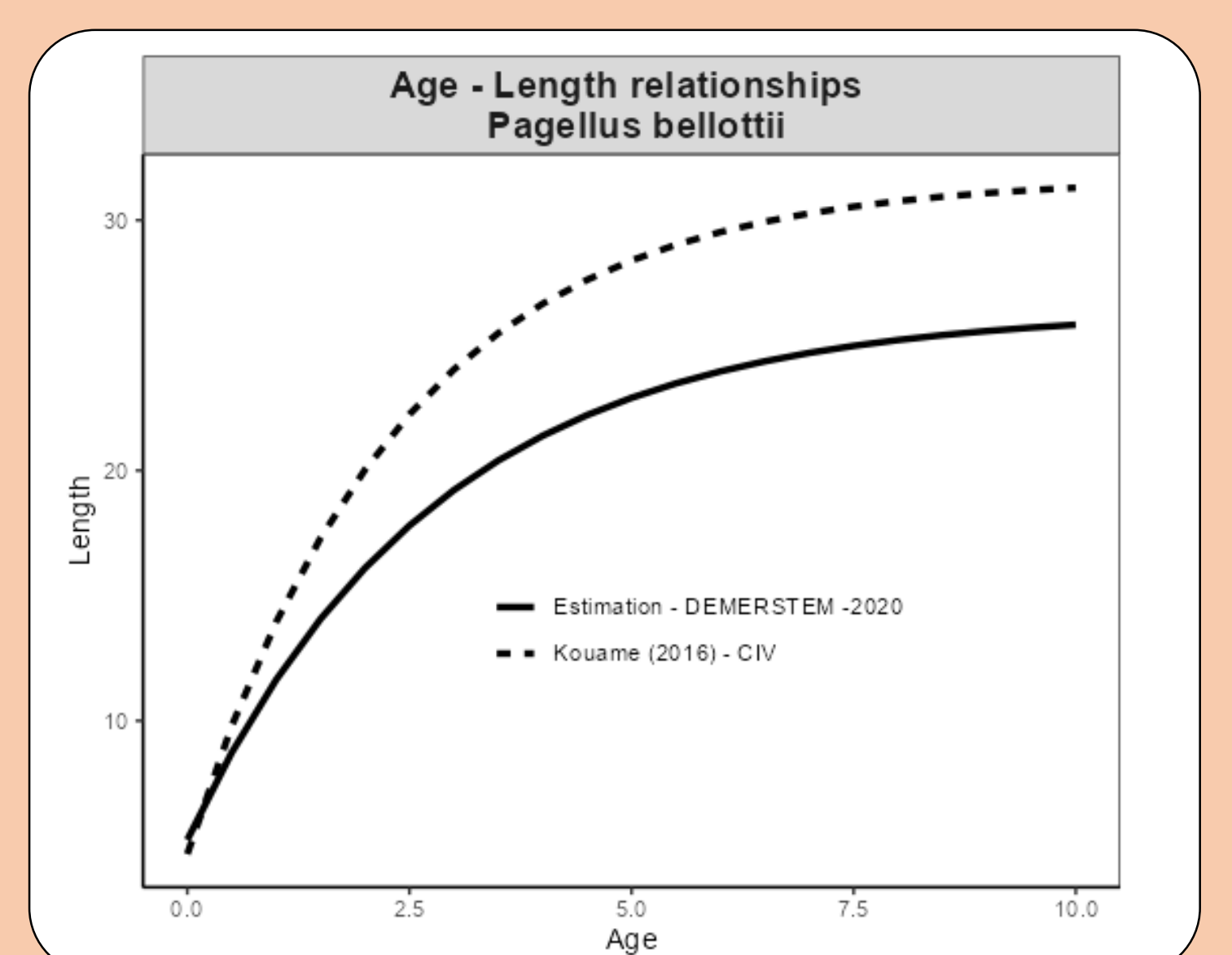
#### Fréquence de taille aux débarquements



#### Captures & Efforts

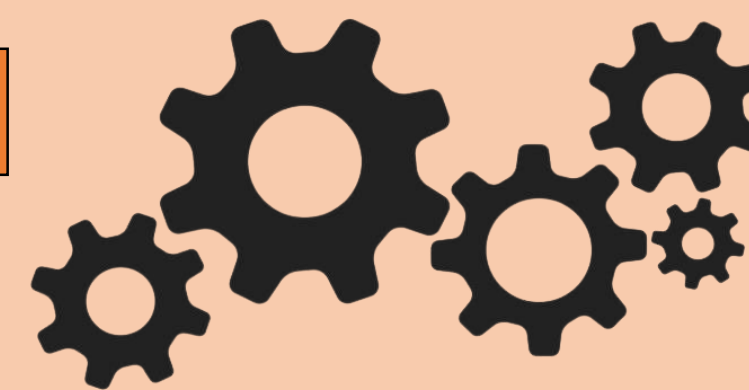


#### Loi de croissance



Les fréquences de taille sont issues des systèmes de collectes Ivoirien (2006-2020) et de l'échantillonnage réalisé au cours du projet DEMERSTEM en 2020-2021.

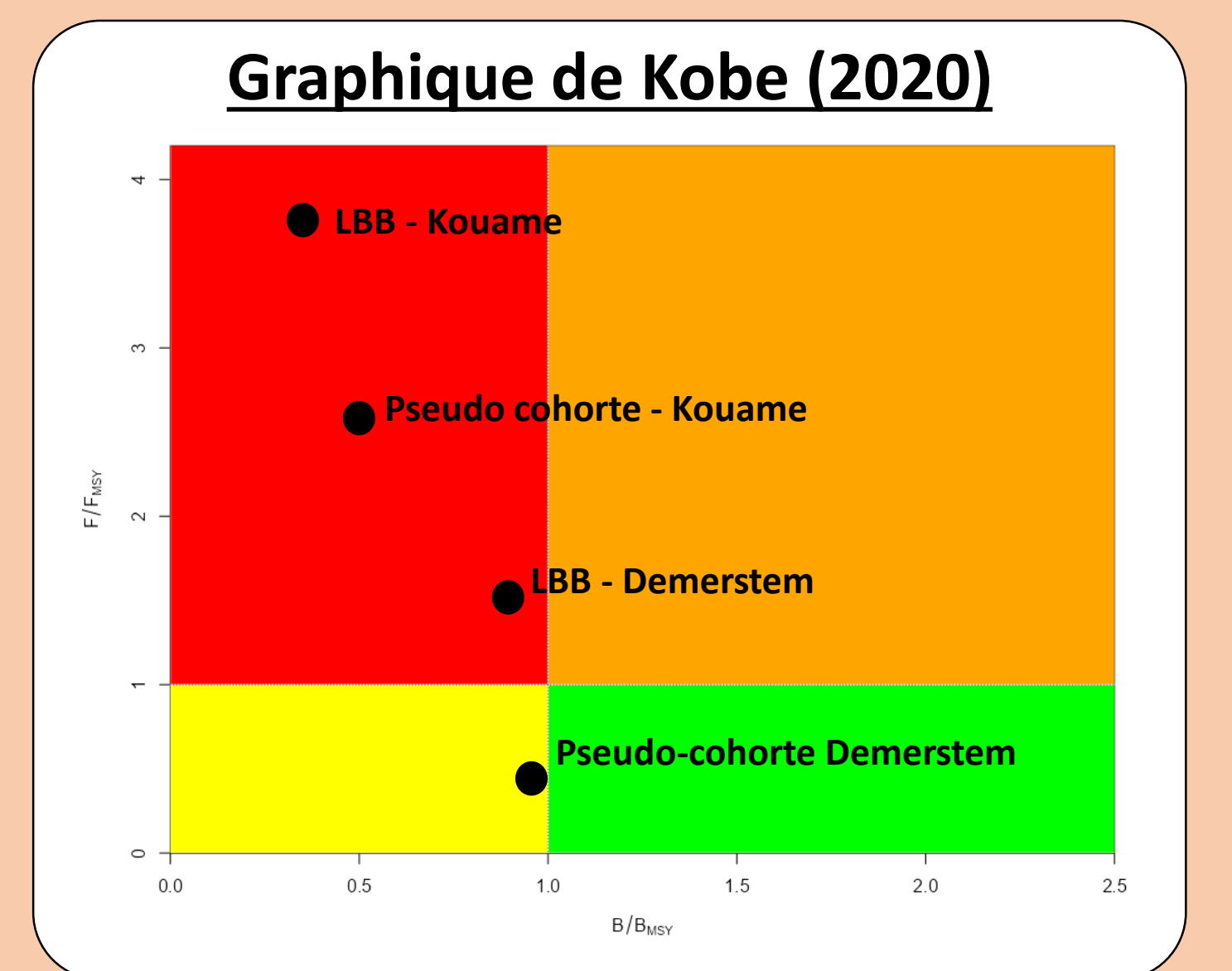
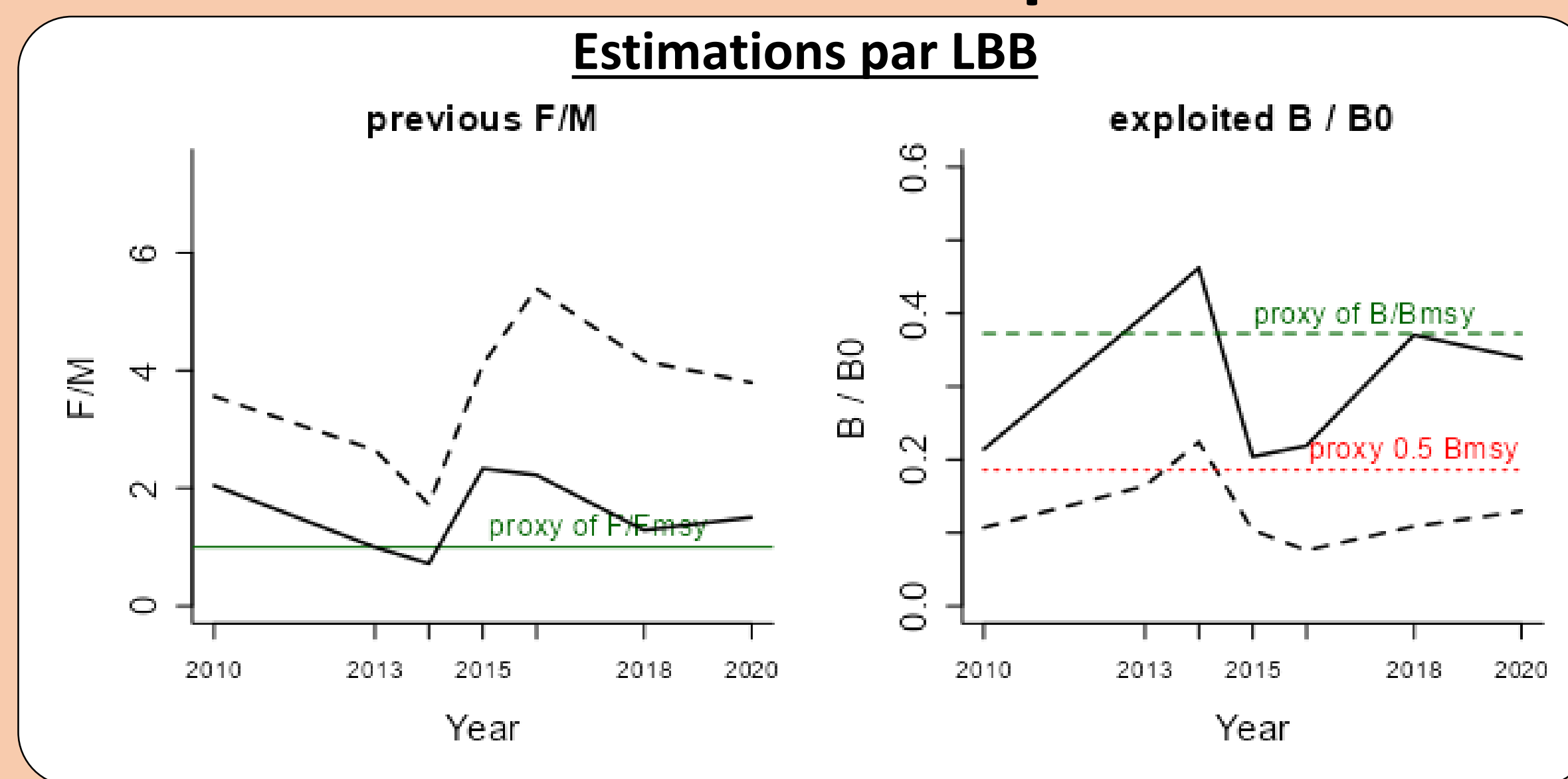
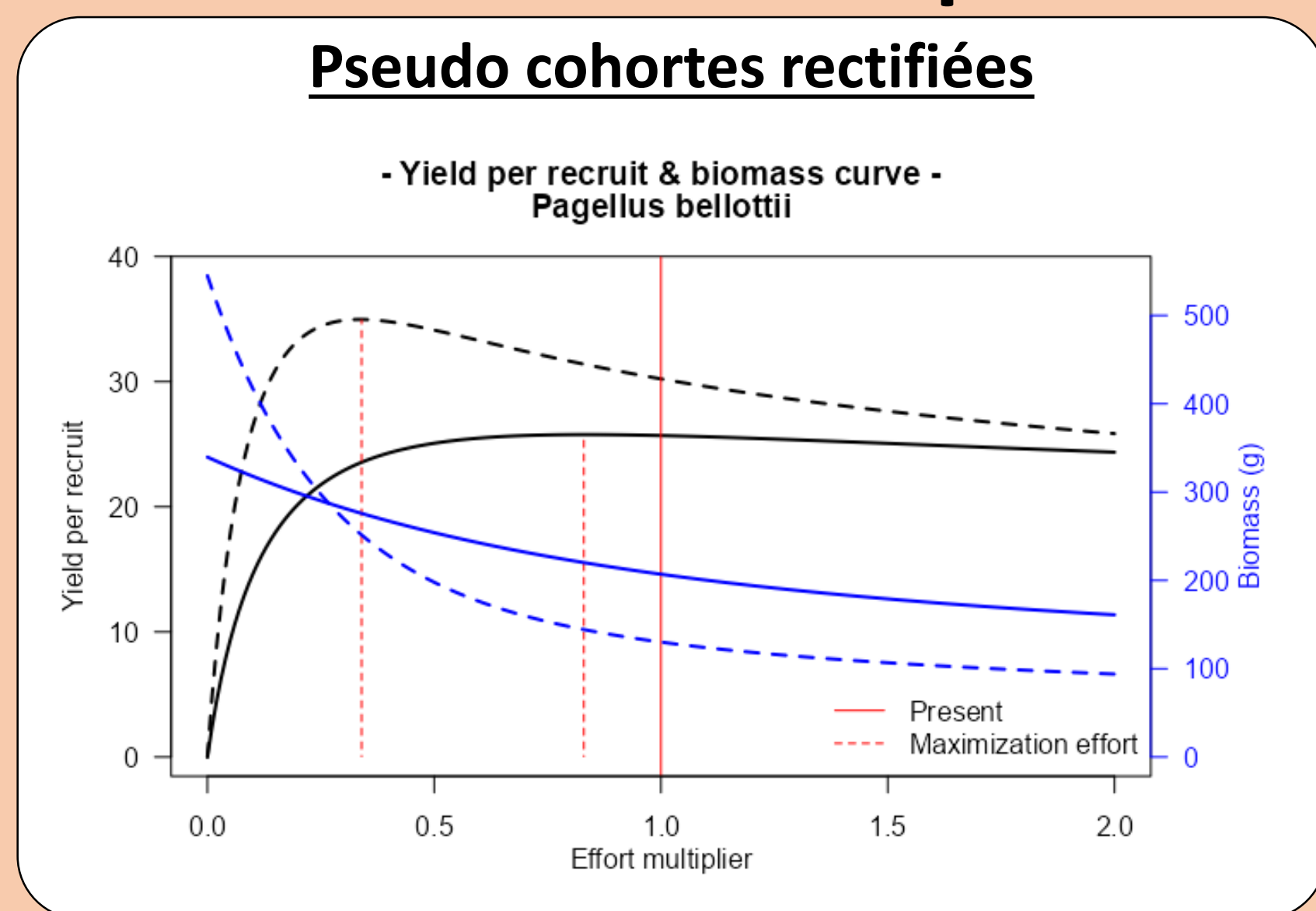
#### Evaluation de stock



Une loi de croissance est estimée à partir des données issue du projet DEMERSTEM (trait plein) et comparée aux résultats obtenus par Kouame (2016) en Côte d'Ivoire (trait pointillé).

### 3 Results

#### Plusieurs méthodes complémentaires dépendantes des données d'entrée : exemple des lois de croissance



Selon la loi de croissance appliquée (trait plein, trait pointillé), les deux méthodes révèlent de fortes variations dans les estimations des proxies du  $B_{MSY}$  et du  $F_{MSY}$ .

### 4 Conclusion

- Les incertitudes liées aux données nous mènent à rejeter le diagnostic.
- L'échantillonnage doit être renforcé pour obtenir des données d'âge de meilleure qualité (sclérochronologie, otolithométrie, marquage/recapture)

